

Endnote 09/01/2008

ENDNOTE SESSIE 09/01/2008

wat doet een reference management programma?

- * **referenties** uit verschillende bronnen ophalen
- * Opslaan en beheren
- * Als **citaat** invoegen in een manuscript
- * Formateren in een **bibliografie**

- Een **referentie** is het “adres” van een bron dat voldoende gegevens bevat om onmiddellijk de vindplaats van de bron vast te kunnen stellen.
- Een **bibliografie** is de volledige lijst van bronnen die de auteur van een manuscript gebruikt heeft tijdens zijn research.
- Een **citaat** is de link in het manuscript naar de referentie bron.

referentiestijlen

Harvardstijl

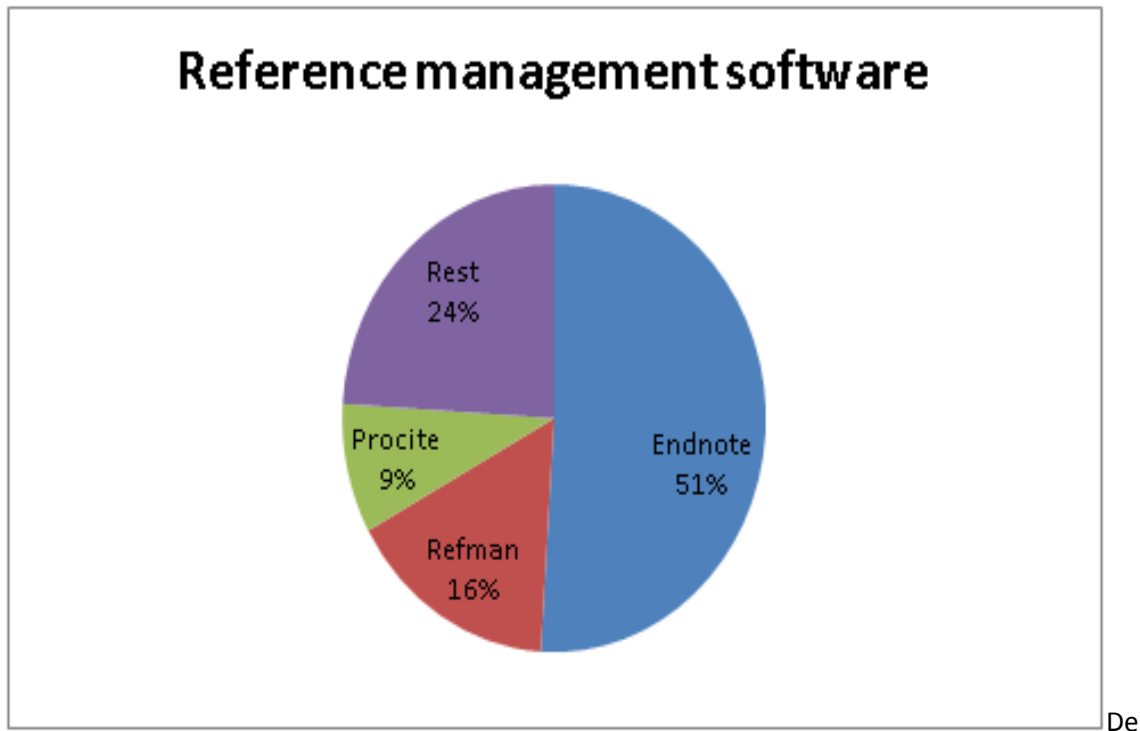
- Auteur-datumstijl (Smith, 2003)
- Alfabetische lijst op het einde van het manuscript
- Vlaams diergeneeskundig tijdschrift

Vancouverstijl

- Voetnoot/eindnoot stijl
- Genummerde citaten
- Genummerde lijst op einde manuscript
- Science, Nature

Welke stijl je ook gebruikt, het is belangrijk in het achterhoofd te houden dat wetenschappelijk schrijven een cumulatief proces is waarbij referenties worden voortdurend bijgevoegd, bewerkt, verwijderd en dan weer teruggedrukt. Het is een hele klus om de citaten in de tekst te laten corresponderen met de juiste referenties in de bibliografie. Bovendien moeten manuscripten en bibliografieën voldoen aan de vormvereisten van verschillende tijdschriften (of de vormvereisten van het doctoraat). Het zijn reference management software programma's zoals Endnote en Reference manager die dat proces vergemakkelijken.

Met zo'n programma kan je makkelijk referenties verzamelen (manueel of geautomatiseerd vanuit databases zoals Web of Science en Pubmed , wat een te verkiezen methode is omdat het risico op fouten heel wat kleiner wordt), je kan deze referenties opslaan, beheren, citeren in een tekst en bibliografieën genereren in een bepaalde stijl.



Keuze tussen Reference manager en Endnote is er een tussen gebruiksvriendelijkheid en doelmatigheid. Endnote is zonder twijfel het gebruiksvriendelijkste programma, Reference manager is het meest doelmatig en gebruik beter bij zeer grote bibliotheken (er is geen limiet aan volume records of gegevens) en zeer complexe databases.

GETTING STARTED:

- Snelle internetverbinding
- Ugentaccount
- Toegang Ugent netwerk (VPN)
- Athena
- WORD2007

Een handige tool op athena is 'Myathena' waarbij je alle programma's die je frequent gebruikt bij elkaar kunt brengen zodat je ze aangeboden krijgt zodra je athena opent. Je vindt het programma Endnote anders in de folder OFFICE, subfolder EXTRA.

Endnote 09/01/2008

EEN ENDNOTELIBRARY

Bij het openen van het Endnote programma wordt gevraagd of je een bestaande bibliotheek of Endnote Library wil openen. Open de voorbeeld database.

De voorbeelddatabase bevat de bibliografie van ene meneer de Kruif en bestaat uit 331 referenties

Het is een library met 331 individuele referenties; dubbelklik om ze te openen en te bewerken; rechts is er een scroll balk. In de balk onderaan zie je hoeveel referenties er zichtbaar zijn. Gebruik Ctrl+M om alle referenties te zien

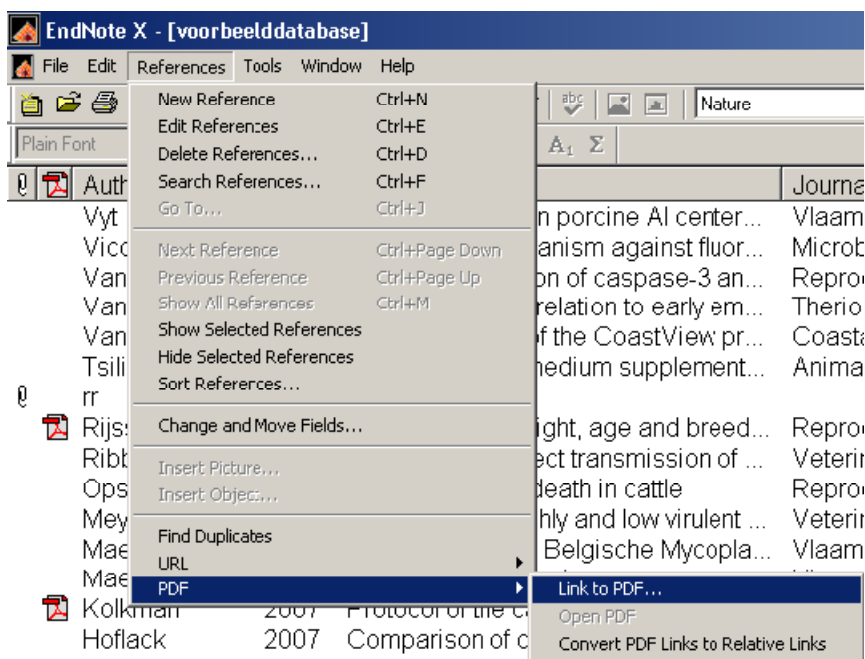
Een Endnote Library bestaat uit verschillende **Reference fields** zoals Author, Title, year. Elk veld kan maximaal 32000 karakters bevatten (dat is goed voor ongeveer 8 pagina's tekst – Reference manager kent deze beperking niet) Een Library in Endnote kan maximaal uit 32.267 records bestaan (en maximum 32 MB). Ook deze limiet bestaat niet bij reference manager.

Als je echter foto's of PDF's bij je artikels voegt beïnvloed dat de grootte van je Library **niet**. Omdat deze data immers een APARTE folder worden onder gebracht. Een Library bestaat altijd uit twee folders: als we kijken op de H-schijf van Athena, waar ik de database heb gezet kan ik zien dat voor elke library die in Endnote wordt aangemaakt, ook een .data folder wordt aangemaakt, waar PDF's en foto's worden bewaard. Pas dus op als je je library kopieert op floppy, usb stick of CD: vergeet niet de .data folder mee te kopiëren!

De Paperclip linksboven verwijst naar een eventueel toegevoegde afbeelding

PDF: verwijst uiteraard naar de PDF link (ofwel in .DATA map of evengoed een link naar een full text)

Endnote plaatst de pdf's of foto's automatisch in de juiste folder. Bij elke referentie kan je een PDF of foto toevoegen.

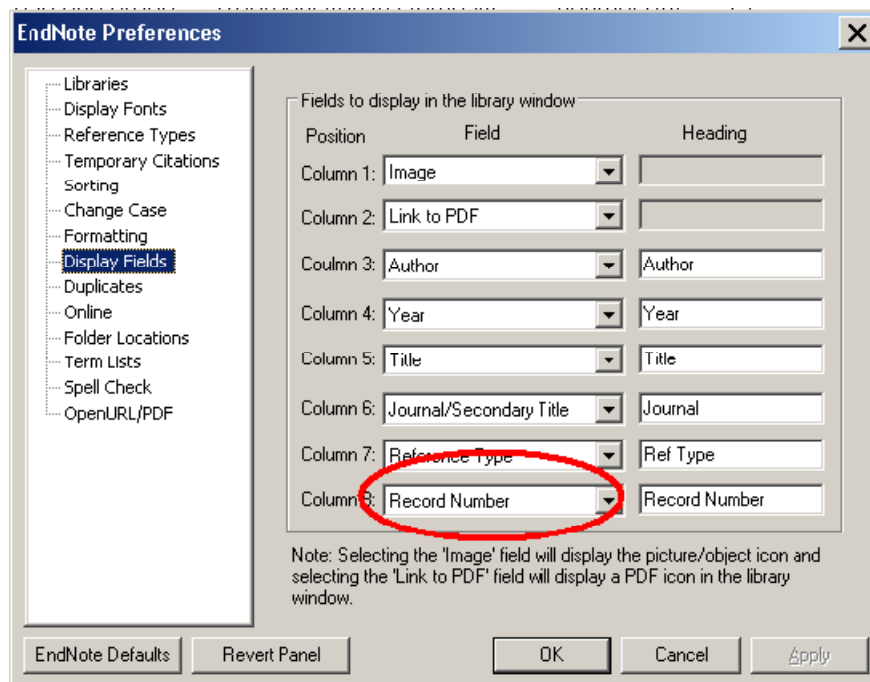


Endnote 09/01/2008

Wanneer een library uit Web of Science is geïmporteerd (wat hier het geval is) is het ophalen van PDF van artikel betrekkelijk eenvoudig: dubbel klik op de referentie, scroll naar de URL, volg de SFX link tot je op artikel niveau komt, sla de PDF ergens op (Mijn documenten op Athena is een mogelijkheid, een soort TEMP folder is aan te raden als je veel artikels zult downloaden). Vervolgens link to to PDF in Endnote in je referentie zoals hierboven.

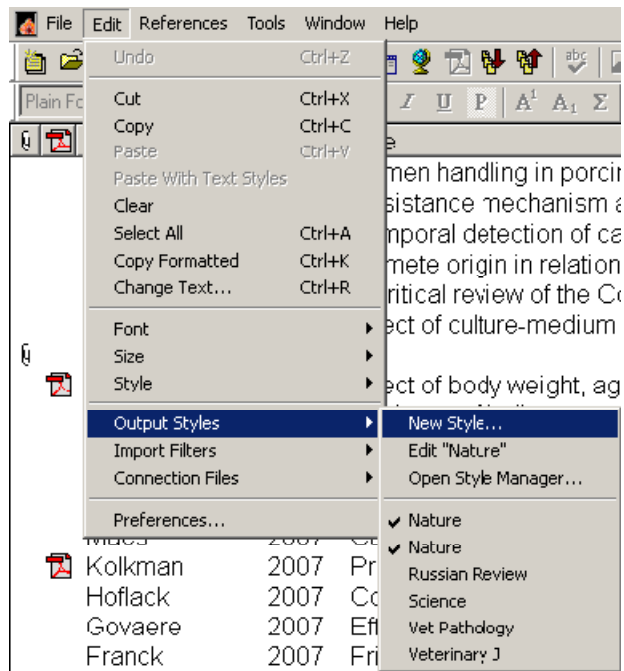
Endnote sorteert de referenties default in stijgende orde op naam van de eerste auteur. Het is eenvoudig om deze sorteervolgorde te veranderen door op de titel kop van een kolom te klikken. Sorteren kan dus op naam, jaar, titel, tijdschrifttitel etc. Om de referenties te sorteren op chronologie van wanneer je ze hebt toegevoegd is het handig de record numbers zichtbaar te maken, waarbij de laatst toegevoegde record het hoogst nummer zal dragen.

Dat doe je zo: Edit -> Preferences -> display fields



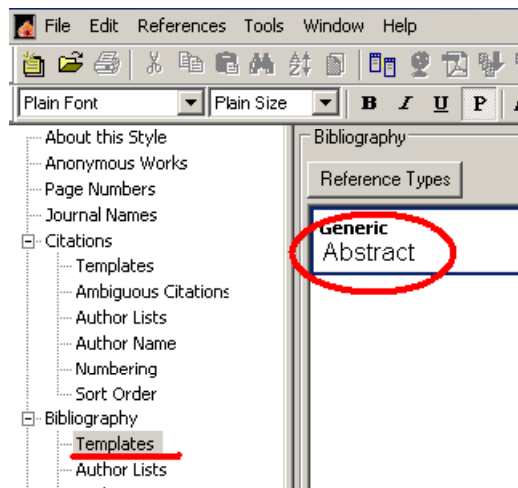
Onderaan het scherm zie je het preview-pane waar je referentie per referentie kan zien in de gekozen outputstijl. Het kan handig zijn om in dat preview venster de samenvatting van het artikel weer te geven. Dan kan je vlug door je library heen browsen zonder elke referentie apart te moeten openen. Deze optie configureer je als volgt:

Endnote 09/01/2008



Bibliography -> Templates

Click op het 'generic'-veld en klik op de 'Insert Field' knop. Daar zoek het naar Abstract.



Save as -> geef de Output style een naam (bijv. Abstract of samenvatting) en sla ze op. Vervolgens selecteer je de output stijl "Abstract" als gebruikte output stijl.

Opgelet ! Het werken met Athena zorgt voor enkele eigenaardigheden wat betreft het opslaan van output styles. Omdat Endnote niet lokaal is geïnstalleerd zal de nieuw aangemaakte style niet zichtbaar zijn in de standaard outputstyle manager van Endnote. Er is echter een plaats op je H-schijf voorzien om zelf aangemaakte styles op te slaan. (H:\Athena\Endnote\styles) Om deze op te roepen moet je de standaard folder waar Endnote zijn styles opslaat veranderen. (edit -> preferences ->

Endnote 09/01/2008

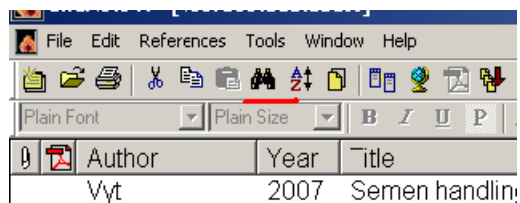
folder locations -> veranderen in H:\athena\Endnote\Styles\ Om terug te keren naar andere output styles volstaat het folder locations opnieuw op Endnote defaults te zetten. (Als je Endnote heropstart zijn automatisch de default instellingen teruggezet)

Verder meer over deze output style mogelijkheden.

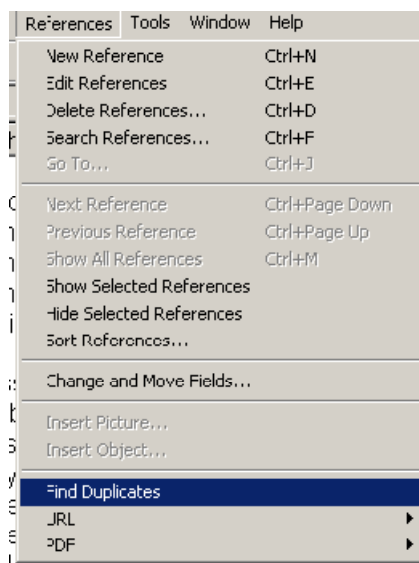
Kopieren tussen twee endnote bibliotheken is eenvoudig: Open de libraries waartussen je wilt kopiëren, selecteer (Ctrl+muisklik de te kopiëren referenties, Ctrl+ c, open het venster van de bestemmingslibrary, Ctrl+V)

Open een nieuwe library en kopieer enkele referenties

Zoeken binnen library doe je door op deze zwarte verrekijker te klikken.



In dit venster kan je zoekwoorden gaan combineren met de gekende Boleaanse operatoren. Het is ook de plaats om je library te controleren op eventuele dubbels.

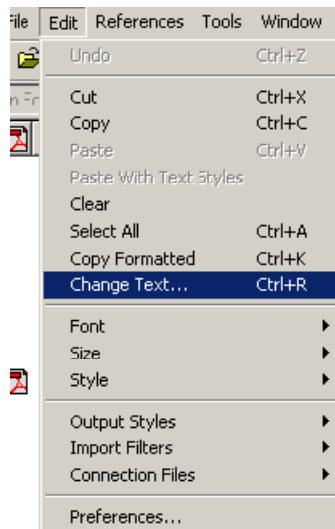


Pas echter op als je referenties verwijdert die je al als citaat hebt in gebracht in een manuscript!

Bij Edit -> preferences-> duplicates : kan je aangeven welke velden er moeten worden doorzocht bij het zoeken naar duplicaten.

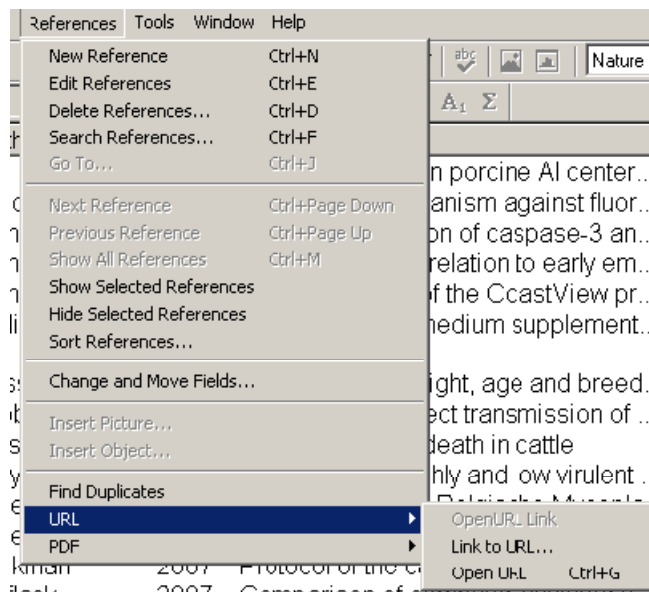
Je kan ook een heleboel wijzigingen in één keer doorvoeren. Met edit -> change text kan je bijv. in onze voorbeelddatabase de kruif in de Kruif omzetten.

Endnote 09/01/2008



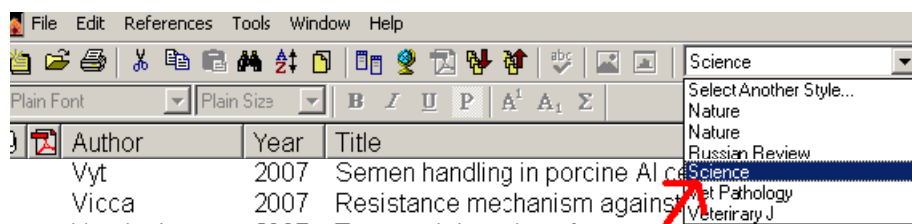
Met references -> change en move fields kan je de inhoud van velden naar andere velden verplaatsen van Authors veld naar een ander veld.

Linken naar URL's kan door onder references -> link to file of url.



Exporteren van je library (of van een selectie eruit kan naar txt.files, Xml of Html files) in een bepaalde outputstijl.

Bij wijze van voorbeeld neem ik onze voorbeeld database, waar ik als gewenste outputstyle deze van het tijdschrift Science neem



Endnote 09/01/2008

waarna ik alle referenties selecteer (Edit -> Select all) en deze vervolgens exporteer naar een .rtf file (een Word document) dat ik opsla in de .data folder van mijn library, zodat ik ze makkelijk kan terug vinden. Openen met WORD2007 op ATHENA Wat we zo verkrijgen is een summier genummerde lijst van al mijn referenties, voldoende aan de vormvereisten van het tijdschrift Science. Zoals je ziet is de opmaak zeer minimaal. Verder zullen we zien dat er andere esthetischer manieren zijn om zogenaamd onafhankelijke bibliografieën te genereren.

Er zijn mogelijkheden om te je library te exporten in .xml of .html bestanden maar volgens de auteur van Endnote 123 zijn deze mogelijkheden bij Endnote zo summier dat als je deze mogelijkheid wil benutten je beter Reference manager gebruikt

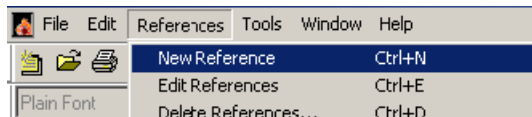
Endnote 09/01/2008

INVOEREN

Hoe je referenties kan invoeren in Endnote. Er zijn Kortweg 4 mogelijkheden: ofwel voer je ze manueel in; of download je ze vanop tijdschrift-sites; ofwel haal je ze uit een ander reference management programma zoals procite of refman; en ten vierde en volgens mij de meest voor de hand liggende methode is ze rechtstreeks uit Wos te halen of ze te importeren uit Pubmed.

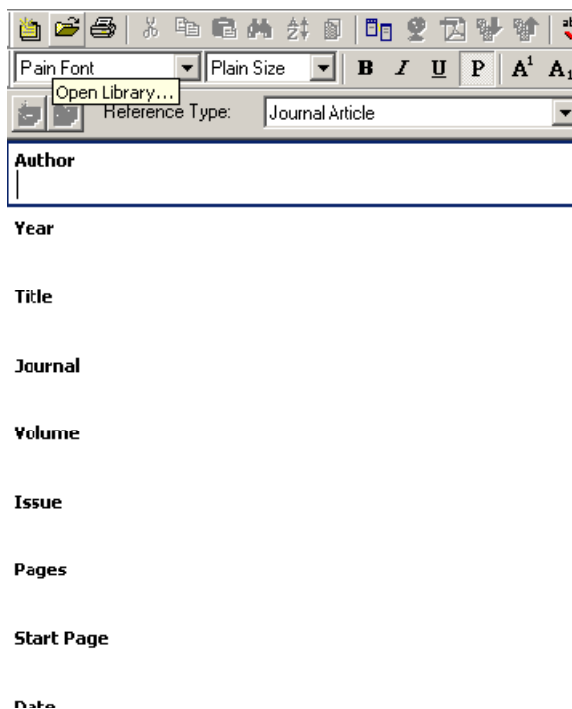
!Als grondregel kan je stellen dat je ENKEL manueel invoert als je niet kunt downloaden van een DATABASE of Journal!

MANUEEL INVOEREN:



Er zijn verschillende soorten referentievelden (Author, title, year, publicatiedatum...) Sommige zijn heel relevant (de vier voorgaande), andere bevatten slechts bijkomende informatie (bijv. URL, keywords...)

Endnote bepaalde 25 referentietypes (journal article, BOOK, book secteion, etc.) Afahankelijk van de soort referentietype worden bepaalde velden opgeroepen. Sommige velden zijn dezelfde over alle referentietypen heen (Zo is het auteursveld hetzelfde bij een boek als bij een tijdschriftartikel) De velden in elk referentietype kunnen naar believen worden veranderd (Edit -> Preferences -> reference type -> bijv. journal article.



Je kan velden hernoemen door ze te hertypen, een veld verwijderen doe je door de naam te verwijderen.

Bij een nieuwe referentie is het default referentie type journal article dat kan worden aangepast (edit -> preferences -> Reference types en je default aanpassen.

Endnote 09/01/2008

MAAR! Aangezien het uitzicht van je bibliografie bepaald wordt door de uitvoerstijl die je kiest, dus door de vormvereisten van het tijdschrift waarin je wilt publiceren (of de vormvereisten van het doctoraat) is het beter om, als je dan toch manueel invoert, enkel de ruwe data in te voeren en Endnote het formateren te laten doen. Dat wil zeggen dat je geen punctuering invoert, geen vol., nr. Enz.

Namen: 1 naam per lijn **Familienaam, Voornaam**

OF voornaam familienaam (wat echter problemen kan geven met bijv.: Aart de Kruif)

Geen Afkortingen

Voer ALLE auteurs in, zelfs al zijn het er meer dan drie! Endnote kan zelf trunceren tot et. Al als de outputstyle dat vereist

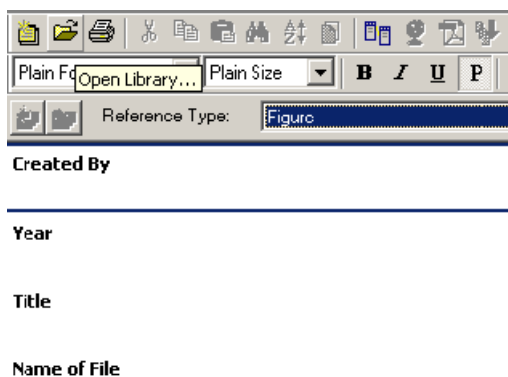
Anoniemen: blanco laten

De velden journal name, year, age, date spreken voor zich. Voer ze zonder fouten in.

Voor de velden Author, journals en keywords houdt Endnote een zogenaamde Termlist bij: dwz. Dat Endnote elke al ingevoerde auteur onthoudt en je termen zal voorstellen bij de vermelde velden. Zo zal je in de voorbeelddatabase bij het intypen van 'de k' onmiddellijk kunnen opteren voor Aart de Kruif.

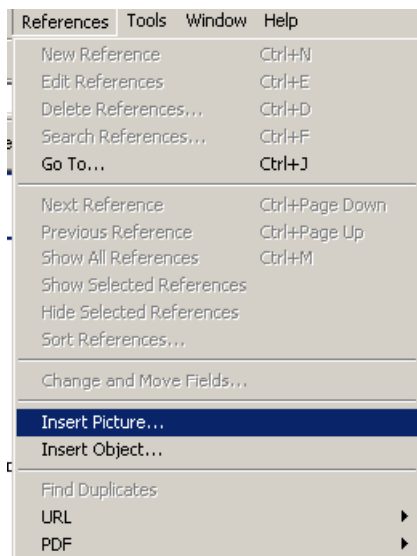
Je kan Endnote ook gebruikte om foto's en figuren in te voeren.

References -> New reference als reference type kies je 'figure'



Endnote 09/01/2008

Geef de afbeelding een naam, datum, auteur, etc.



Browse naar een afbeelding uit de voorbeeldbestanden. De afbeelding wordt opgeslagen in de .DATA file en zal later in een manuscript kunnen worden ingevoerd.

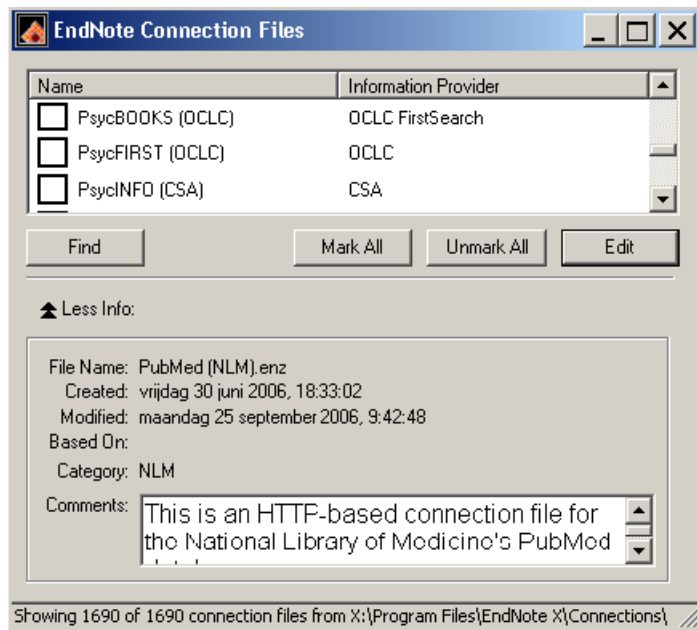
INVOEREN UIT DATABASES:

De meest logische manier om een library op te bouwen is door de databases Pubmed en Web of science de doorzoeken en hun gegevens over te nemen in jouw bibliotheek. In Endnote zijn daar twee a drie mogelijkheden voor. Ten eerste is er de connection files- mogelijkheid: hiermee gebruik je Endnote om externe database te doorzoeken. Met de import filters mogelijkheid doorzoek je database waarna je resultaten exporteert naar bijv. een txt file en ze daarna importeert in endnote. Ten derde is er de direct export methode.

Connection files:

End note installeerde taloze connection files met verschillende databases. Om te zien welke er beschikbaar zijn; Edit -> Connection files -> open Connection manager

Endnote 09/01/2008

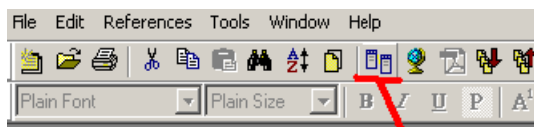


In dit venster zie je een lange lijst met mogelijke connecties naar databanken. Met de Find knop kan je bijv. zoeken op NLM (national Library of medicine) die pubmed beheert of ISI dat het Web of Science beheert. In het kader van deze sessie beperk ik me tot deze twee databanken. Het spreekt voor zich dat je ander databases ook kunt doorzoeken als de Universiteit Gent daar tenminste de nodige licenties voor heeft!

Werken met de connection files doe je in vier stappen:

1. Verbinding maken met de externe database
2. De database doorzoeken
3. De juiste referenties vinden
4. De referentie op slaan in je persoonlijke bibliotheek

Stap 1: Klik op het icoontje connect in de taakbalk en Endnote vraagt je een verbinding te kiezen,



waarbij degene die laatst gebruikt werd "ge-highlight" staat. Zoeken we in dit geval naar Pubmed. Onderaan in het scherm zien jullie informatie over de database in kwestie. Klik connect om te verbinden en dan ben je binnen.

Stap 2: Dit is het zoekscherm in Endnote om een externe database te onderzoeken, geheel vergelijkbaar met het scherm om je persoonlijke bibliotheek te doorzoeken zoals we daarstraks zagen. Je kan verschillende zoektermen met elkaar combineren en vervolgens verkiezen om alle referenties of slechts de geselecteerde te kopiëren naar om het ven welke library of een nieuwe.

Stap 3 & 4 :Laten we hier de eenvoudige zoekopdracht "de Kruif, A" invoeren en we zien onmiddellijk 226 referenties . Die je allemaal, of een selectie ervan kan kopiëren naar de library waarmee we nu aan het werken zijn, of een andere op je H-schijf of een volledig nieuwe. Als je bijv. de artikels uit het

Endnote 09/01/2008

tijdschrift voor diergeneeskunde uit de lijst wil houden keer je met het verrekijker knopje terug naar de het zoek venster.

(merk op dat je niet meer via de connect knop naar de externe database moet gaan, de verbinding is al gelegd. In het zoekvenster kan je dus kiezen om de externen databse (hier pubmed) te doorzoeken of je huidige library.)

De zoekopdracht Author de" Kruif, A" NOT journal "Tijdschrift voor diergeneeskunde" levert van 175 resultaten op.

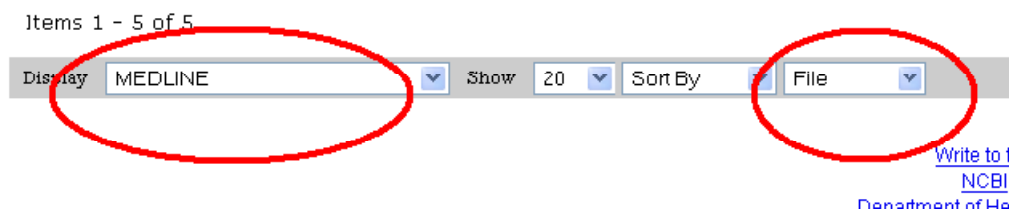
Met elke zoekopdracht uit om het even welke database kan je op deze manier referenties toevoegen aan je persoonlijke bibliotheek. Het lijkt de meest ideale manier om referenties op te zoeken en te beheren, makkelijk op te slaan en te exporteren naar om het even welk Word document tot onderzoekers aan de universiteit van Indiana op het idee kwam de betrouwbaarheid van deze connection file-methode te testen. Die bleek niet zo groot te zijn.

Als we naar de klassieke Pubmed pagina gaan en daar de zoekopdracht de kruif, A invoeren krijgen we 336 in plaats van 226 records , wat toch een pak meer is. De onderzoekers van de Indiana university hebben Endnote uitgetest met Pubmed en kwamen tot de conclusie dat het beter was rechtstreeks in de databases te zoeken en dan DIRECT Export of import filters te gebruiken dan via Endnote te gaan.{Gall, 2004 #324}

IMPORT FILTERS

Bij import filters verkrijg je referenties uit een database, of een tijdschriftwebsite of een anderssoortige library (bijv. Refman) te doorzoeken en je geselecteerde referenties te kopiëren naar een .txt- file. Vervolgens importeer je deze .txt files in endnote middels het gebruik van de juiste import filter.

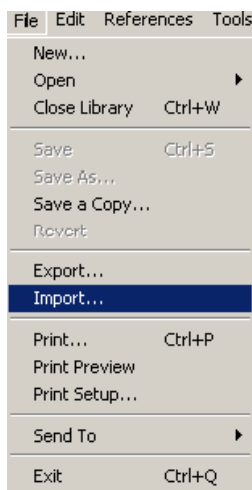
Starten we Pubmed op inde internet explorer van Athena. Geven we de zoekopdracht "Equine mastitis" krijgen we een resultaat van 57 artikels. Ik selecteer bij wijze van voorbeeld de eert 8 hits, onderaan de pagina in het menu "Display" selcteer je MEDLINE. In het SEND TO -menu kies je SEND TO FILE.



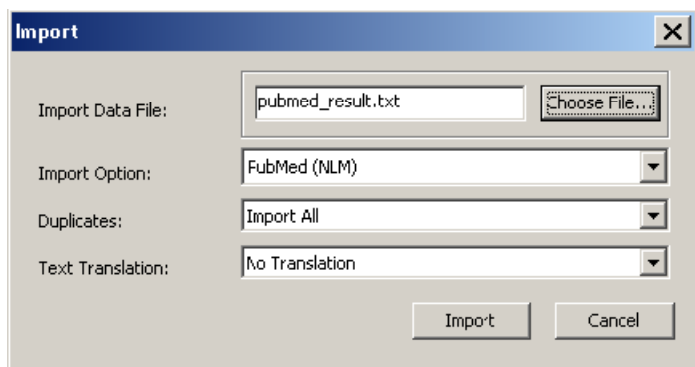
(Let op dat de popupblokkering is uitgeschakeld! Er zal een popup venster verschijnen met de vraag een txt file op t eslaan) Kies vervolgens een locatie waar je de text file opslaat. In theorie maakt het niet uit waar, maar het is het makkelijkst ze in de buurt van de .data file te plaatsen van de library waar je de referenties wil naartoe kopiëren. Pub med kan nu afgesloten worden.

Endnote 09/01/2008

In Endnote: File -> import

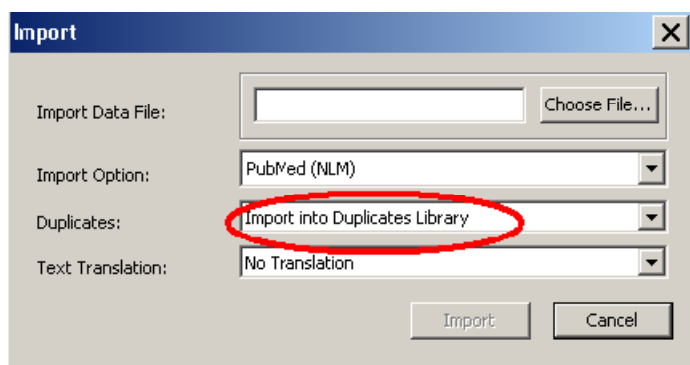


Zoek je file (choose file), selecteer de juiste filter (Pubmed voor bestanden uit PUBMED, ISI voor bestanden uit WoS, RIS voor bestanden uit reference manager, etc.)



Endnote importeert de referenties naar je library.

Hier kan het interessant zijn om te opteren Endnote te laten onderzoeken of de referenties die je wil toevoegen al niet aanwezig zijn in the library. Hiervoor selcteer je "Duplicates into duplicates library" te plaatsen.



IMPORTEREN UIT ANDERE REFERENCE MANAGER PROGRAMMA'S

Het importen uit andere programma's zoals Reference manager gebeurt op dezelfde manier: in het programma in kwestie EXPORTEER je je referenties naar een /txt file, die je vervolgens IMPORTEERT in ENDNOTE, mits gebruik van de juiste FILTER. Voor referenties uit reference manager en Procite is

Endnote 09/01/2008

dat RIS filter. De meeste filters zijn standaard aanwezig in Endnote. Exporteer je vanuit een programma dat Endnote niet kent kan je proberen te importeren vanuit een klassiek tab delimited file, maar succes is hierbij niet altijd gegarandeerd!

DIRECT IMPORT

Bij direct import kan je het kopiëren naar een .text file en het zoeken naar een juiste filter overslaan en onmiddellijk uit de database downloaden. Dit is de makkelijkste en veiligste manier van werken: je bent zeker dat je de HELE database door zoekt en kopieert met hetzelfde gemak als met de connection filters methode.

Het is van belang dat je de internet explorer browser van Athena gebruikt en niet de browser die op je lokale schijf staat. Internet explorer vind je onder het office mapje op athena en voeg je best aan MYATHENA toe. Onder het TOOLS knopje zet je best de popup blokkering af.

Ik zal een eenvoudig voorbeeld tonen uit het WEB OF SCIENCE. Stel dat je wil onderzoeken welke artikels sinds de jaren 70 verschenen zijn in ons eigenste Vlaams diegeneeskundig tijdschrift dan doen we volgende genral search die ons 1313 hits geeft. WoS ons maar toe 500 referenties per keer te downloaden dus zouden we deze opzoeking in 3 keer naar een endnote library kunnen kopiëren.

Daarom selecteren we de eerste 500 referenties, Klikken op ‘export to reference manager software’, ‘export’



The screenshot shows the 'Output Records' section of a search results page. It includes options for 'Sort by' (Latest date), 'Analyze Results' (ANALYZE), and 'Citation Report' (CITATION REPORT). Under 'Output Records', there are radio buttons for 'Selected records on page', 'All records on page', and a checked option for 'Records 1 to 500'. Below this, there is a dropdown for 'Bibliographic Fields' and buttons for 'PRINT', 'E-MAIL', and 'SAVE'. A prominent red arrow points to the 'EXPORT TO REFERENCE SOFTWARE' button. Below that are buttons for 'SAVE TO MY EndNote Web' and 'ADD TO MARKED LIST'. The 'ADD TO MARKED LIST' button shows '[0 articles marked]'.

kies vervolgens “endnote”, selecteer de library naar waar je wil kopiëren (huidige, nieuwe, of andere op de H schijf), en 500 referenties zijn over gebracht.

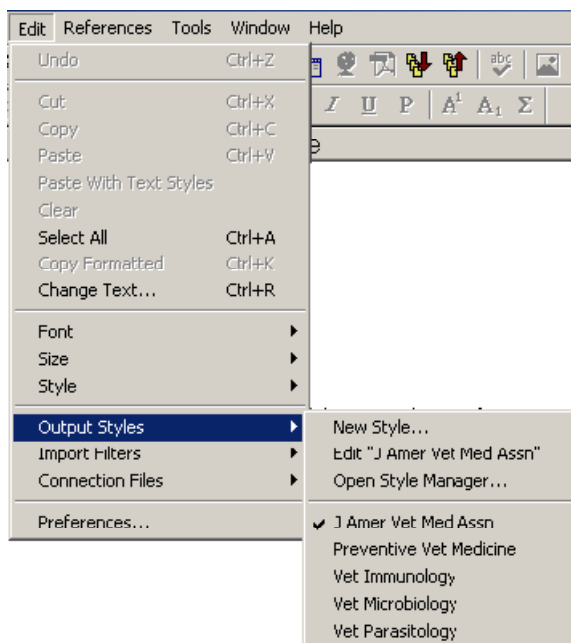
Endnote 09/01/2008

BIBLIOGRAFIEËN MAKEN EN CITE-WHILE-YOU-WRITE

Nu we een library hebben en weten hoe we ze kunnen vullen met referenties wordt het tijd om te bekijken hoe we referenties op een vormelijk correcte manier als citaat in een tekst kunnen invoegen en sorteren in een bibliografie. Endnote voorziet daar voor een Cite while you write tool zodat een en ander kan zonder Word te verlaten.

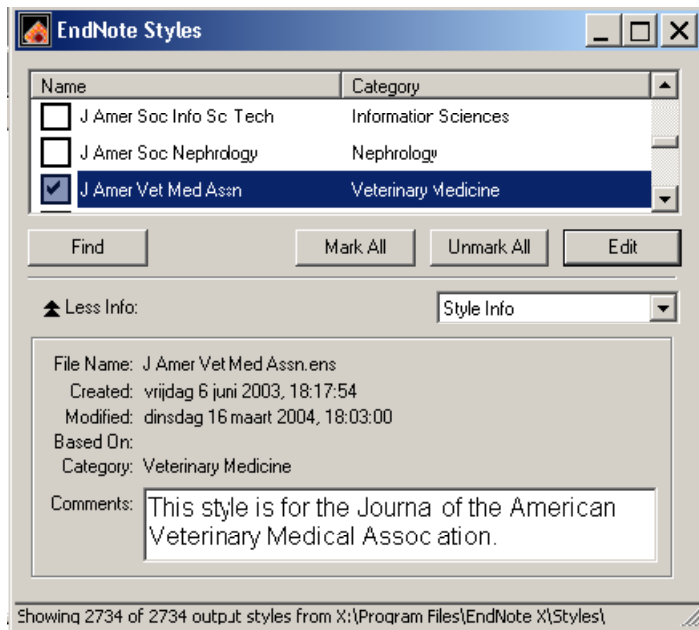
Aangezien het maken van bibliografieën sterk afhankelijk is van de keuze van een OUTPUT STIJL is het noodzakelijk te begrijpen WAT een OUTPUT stijl is en hoe je ze beheert. Een outputstijl bepaalt de selectie van elementen uit de Endnote referentie velden en bepaalt de volgorde, de punctuatie en de stijl. Endnote heeft 2700 voorgedefinieerde stijlen zoals Vancouver stijl, life sciences etc. Via de Style manager kan je een stijl kiezen een nieuwe maken of een bestaande aanpassen aan jouw behoeften.

De Style manager vind je onder Edit -> output styles -> open style manager



Waarbij onderaan de styles ziet die als favoriet staan gemarkeerd. Favorieten die ook te zien zullen zijn in Word. Je maakt een stijl favoriet door ze aan te vinken in het style manager venster. Dit is ook de plaats om bestaande stijlen te editeren.

Endnote 09/01/2008



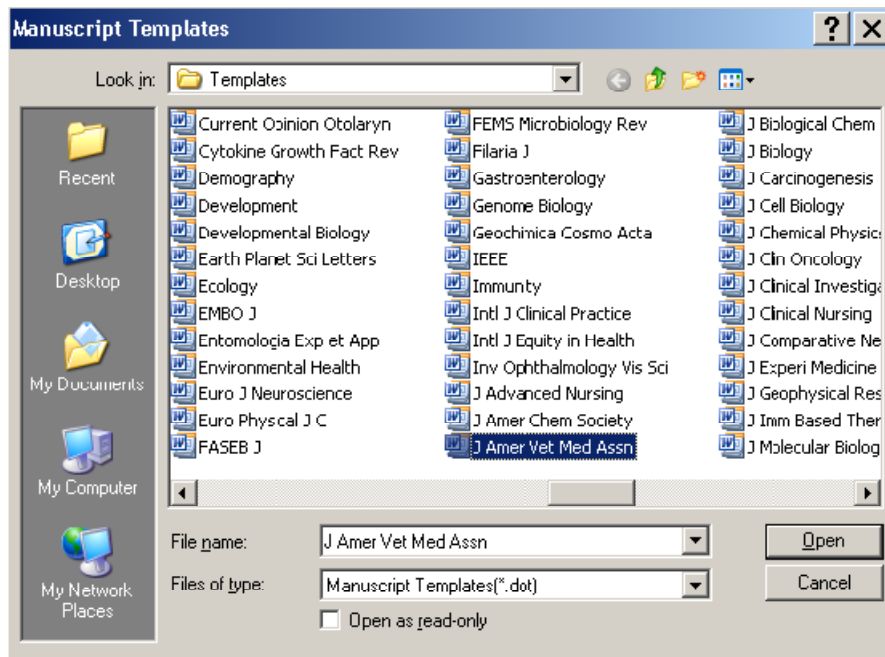
Het is aan te raden om eerst een kopie te maken van een output style vooraleer je ze verandert zodat je altijd weer kunt terugvallen op het origineel!

Het CWYW procédé van Endnote bestaat kortweg uit vier stappen:

1. Creëren van een manuscript
2. Endnote referenties invoeren
3. De bibliografie formateren
4. Je manuscript naar de uitgever sturen!

1. Een manuscript creëer in Word2007. Er zijn een aantal templates in Endnote aangemaakt van tijdschriften, zodat je onmiddellijk een document kan aanmaken dan aan de vormvereisten van het tijdschrift in kwestie volgoet. Klik op tools -> Manuscript Templates En je krijgt een lijst met templates. In het voorbeeld selecteer ik de template voor de JAVMA en Word 2007 opent automatisch een nieuw document. (Macro's toelaten)

Endnote 09/01/2008



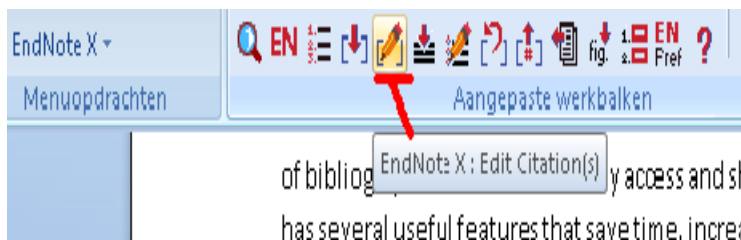
Om CWYW is het gebruik van een template niet verplicht. Je kan vanuit Endnote citeren vanuit om het even welk document. Bij wijze van voorbeeld openen we het document op de FDGEN server: article.

Open het artikelvoorbeeld en voer citaten in van uit de voorbeelddatabase. Kies een bepaalde output stijl.

Bestaande citaten wijzigen;

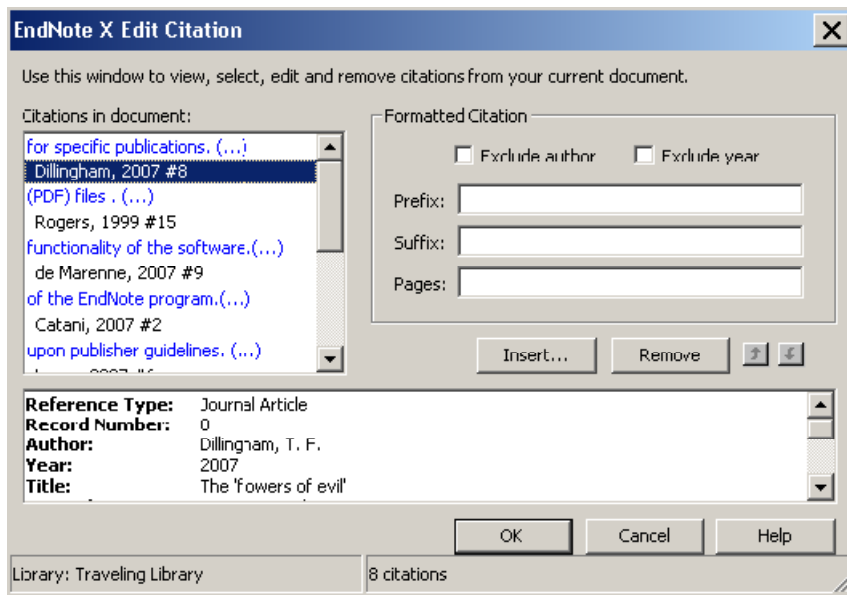
Vooraleer je citaten kunt wijzigen moeten ze geformateerd zijn!

Selecteer het citaat dat je wil bewerken, in de toolbar klik je op Edit citations



Dit opent de style manager van Endnote waarmee je individuele citaten kunt veranderen.

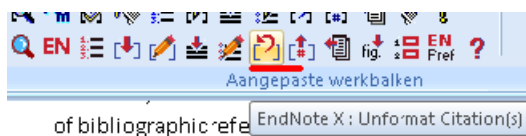
Endnote 09/01/2008



In deze editor kan je auteur of jaar weglaten, een prefix toevoegen, etc.

OPM: Wat je hier in de linkerkolom ziet is de zogenaamde travelling library: dit is de lijst van alle referenties die je voor je artikel gebruikt hebt en die als het ware meereizen met je artikel en alle veranderingen ondergaan die je nog doorvoert. Deze travelling library kan vanuit het word document worden geëxporteerd in een nieuwe endnote library. Daarvoor gebruik je de Export travelling library in de Endnote toolbar. Dit is handig als je je manuscript met anderen deelt of laat lezen; iedereen die het word document krijgt beschikt onmiddellijk ook over de endnote library.

Je kan je citaten ook weer onformateren; Dat kan handig als je in je tekst werkt en je de citaten vlug wilt herkennen. In science of Nature zijn de citaten enkel genummerd wat uiteraard weinig zeggend is.



Met Copy en paste kun je citaten verplaatsen. Let er wel op dat het het volledige citaat meeneemt!

Niet geformateerde citaten verwijder je met de delete knop. Geformateerde citaten verwijder je met de Endnote edit citation en de remove knop.

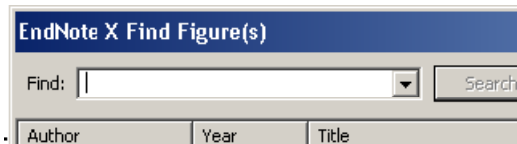
Je kan de referentie waar het citaat naar verwijst aan passen middels de Edit library references in de Endnote toolbar



Die brengt je onmiddellijk naar de referentie in kwestie waar je de aanpassingen kunt doorvoeren.

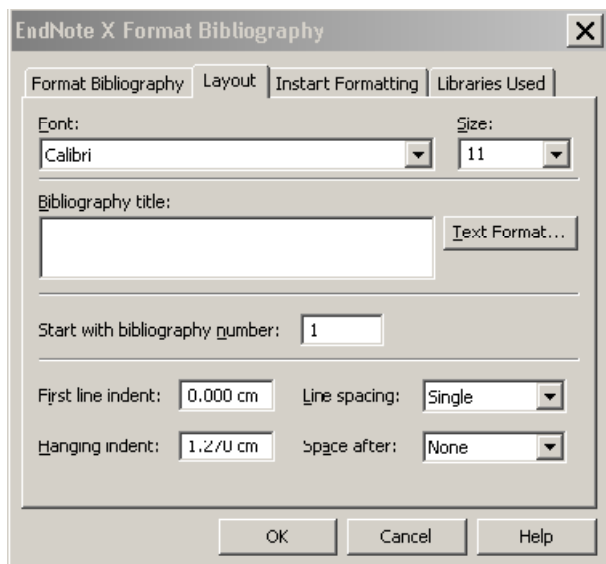
Endnote 09/01/2008

Met het Find figure kun je foto's en figuren die je in database hebt ingevoerd ook weergeven in de tekst.



Dan kom je terecht op een zoekscherm waar in je Endnote library kan zoeken naar een 'figure'. (In dit geval Aart)

Je bibliografie kan je altijd herformateren (Bijv. voor in een andere journal met andere vormvereisten) Je kan kan je bibliografie "customizen" in de format bibliography dialog box



Hier kan je het lettertype veranderen, een titel boven je bibliografie plaatsen, etc. Merk op dat je op deze manier ook onafhankelijke bibliografieën kunt maken, (dwz bibliografieën die niet volgen op een manuscript) In dit geval zou je dan wel elke referentie moeten plakken in een word document wat zeker bij grote libraries onbegonnen werk is. Als je een uitgebreide onafhankelijke bibliografie wil maken:

Open Endnote, open een nieuw word document.

Kies een output style (Vet pathology)

Selecteer je referenties

In Endnote: Edit -> Copy formatted

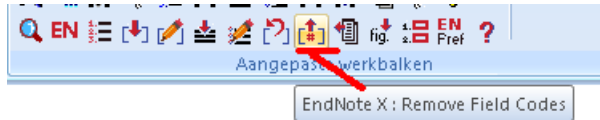
In WORD2007: Edit -> paste

Endnote 09/01/2008

Wat resulteert in een effectief geformatteerde bibliografie!

De laatste stap die je niet mag vergeten vooraleer je je manuscript naar de uitgever stuurt is om alle veldcodes uit je manuscript te verwijderen.

Dat doe door op de remove field codes te klikken in de Endnote toolbar



Pas op! Doe dat enkel wanneer je manuscript helemaal klaar is, want eens de veldcodes verwijderd is het document niet langer verbonden met je Endnote library.